

Vluchtroutes bij verbouw

Om u een idee te geven van de vragen die bij de Helpdesk Bouwbesluit binnenkomen, wordt in elke uitgave van *Bouwkwaliteit in de praktijk* een telefonisch gestelde vraag en antwoord opgenomen. Vraag en antwoord zijn uiteraard geanonimiseerd.

Vraag en antwoord

Tekst Helpdesk Bouwbesluit

OMSCHRIJVING

De verbouw van een kantoor waarbij het de vraag is of bij het verbouwen de tweede vluchtroute mag vervallen.

VRAAG

Een bestaand kantoorgebouw met twee bouwlagen wordt verbouwd. Elke bouwlaag heeft een gebruiksoppervlakte van circa 250 m² (dit is inclusief de trappenhuizen) en is bestemd voor 27 personen. In de bestaande situatie zijn twee trappenhuizen aanwezig, van waaruit op de begane grond rechtstreeks naar buiten kan worden gevlucht. Deze trappenhuizen hebben voor wat betreft brandveiligheid geen beschermde status. Het gehele gebouw inclusief trappenhuizen is één brandcompartiment en één (samenvallend) subbrandcompartiment. In de nieuwe situatie wil men een trappenhuis laten vervallen, zodat doodlopende einden ontstaan. De enige deur naar buiten op de begane grond is de uitgang van het trappenhuis. Is dit toegestaan?

ANTWOORD

Ja, mits aanvullende maatregelen worden getroffen.

Bij verbouw is het *verbouwvoorschrift voor vluchtroutes* van toepassing. Hieruit blijkt dat vluchtroutes na verbouw moeten voldoen aan het *rechtens verkregen niveau*. Dat betekent dat de situatie na verbouw niet slechter (minder veilig) mag worden dan dat het was voor de verbouwing. De ondergrens is hierbij altijd het niveau voor bestaande bouw en de bovengrens is het nieuwbouwniveau.

Bij het zonder meer laten vervallen van het tweede trappenhuis zou de nieuwe situatie slechter worden dan de situatie voor de verbouwing. Dit is niet toegestaan, tenzij die situatie zou voldoen aan het nieuwbouwniveau. Dit is immers altijd de bovengrens en het niveau waaraan voor verbouwing wordt voldaan.

De nieuwe situatie voldoet na verwijdering van het trappenhuis echter niet aan het nieuwbouwniveau, omdat de gecorrigeerde loopafstand vanuit het gebruiksgebied op de eerste verdieping naar de uitgang van het trappenhuis groter is dan 30 meter (artikel 2.102, lid 4, Bouwbesluit 2012).

Daarom moeten er extra brandveiligheidsmaatregelen worden getroffen, zodat de verbouwde situatie voldoet aan hetzelfde niveau van veiligheid dat voor de verbouwing aanwezig is: het nieuwbouwniveau.

Om de nieuwe situatie aan het nieuwbouwniveau te laten voldoen, moeten de volgende zaken worden gecontroleerd en indien nodig worden aangepast:

- De gecorrigeerde loopafstand naar de uitgang van het subbrandcompartiment mag maximaal 30 meter bedragen (artikel 2.102, lid 4, Bouwbesluit 2012). Er moet dus een subbrandcompartimentsgrens worden gelegd ter plaatse van het trappenhuis.
- Op het trappenhuis zijn meer dan 37 personen aangewezen. Het trappenhuis moet daarom worden uitgevoerd als extra beschermde vluchtroute en moet daarom buiten het brandcompartiment en subbrandcompartiment van de kantoren worden gelegd (artikel 2.104, lid 5 en artikel 2.82, lid 4, Bouwbesluit 2012).
- De loopafstand in het trappenhuis tussen elke uitgang van het subbrandcompartiment en het aansluitende terrein mag niet groter zijn dan 30 meter (artikel 2.104, lid 6, Bouwbesluit 2012).
- De materialen die in het trappenhuis zijn toegepast, moeten voldoen aan brandklasse B en C_{fl} en aan rookklasse s₂ en s_{1fl} (artikel 2.67, lid 1 en artikel 2.69, lid 1, Bouwbesluit 2012).
- De WBDBO van het brandcompartiment naar het trappenhuis moet minimaal 60 minuten bedragen (artikel 2.84, lid 1, Bouwbesluit 2012).
- De deuren tussen het (sub)brandcompartiment en het trappenhuis moeten zelfsluitend worden (artikel 6.26, lid 1, Bouwbesluit 2012).
- Deuren in de vluchtroutes moeten een vrije doorgang met een breedte van ten minste 0,85 meter en een hoogte van ten minste 2,3 meter hebben. (artikel 2.107, lid 8, Bouwbesluit 2012).
- De capaciteit van het trappenhuis moet voldoen aan artikel 2.108 van Bouwbesluit 2012.
- Er moet een brandmeldinstallatie met ruimtebewaking worden aangebracht, omdat doodlopende einden ontstaan (artikel 6.20, lid 5, van Bouwbesluit 2012).

AANVULLENDE OPMERKING(EN)

- Als de bestaande situatie slechts één trappenhuis zonder beschermde status had gehad, had de situatie voldaan aan de eisen voor bestaande bouw. Bij herindeling van het kantoor tot de nieuwe situatie in dit voorbeeld waren dan geen aanvullende brandveiligheidsmaatregelen nodig geweest. De verbouwvoorschriften staan dit echter in de weg aangezien het veiligheidsniveau voor de verbouwing hoger lag dan het bestaande bouwniveau.
- Een alternatieve oplossing voor de nieuwe situatie is om op de begane grond een extra deur naar buiten te maken. Er zijn dan minder dan 37 personen op het trappenhuis aangewezen, zodat het trappenhuis een beschermde in plaats van een extra beschermde vluchtroute kan worden en binnen het brandcom-

partiment kan liggen. De WBDBO ter plaatse van het trappenhuis kan dan 30 in plaats van 60 minuten worden.

- Ook een mogelijkheid is om de route van de kantoren naar het trappenhuis als een beschermde vluchtroute uit te voeren. Gevolg hiervan is wel dat de kantoren aparte subbrandcompartimenten moeten worden. Op deze wijze wordt ook aan het rechtens verkregen niveau voldaan, zij het tegen erg hoge meerkosten. Om die reden is deze optie niet uitgewerkt.

Toelichting

VERBOUWOORSCHRIFT VOOR VLUCHTROUTES

artikel 2.109, Bouwbesluit 2012

Op het gedeeltelijk vernieuwen of veranderen of het vergroten van een bouwwerk zijn de artikelen 2.102 tot en met 2.108 van overeenkomstige toepassing, waarbij in plaats van het in die artikelen aangegeven niveau van eisen wordt uitgegaan van het rechtens verkregen niveau.

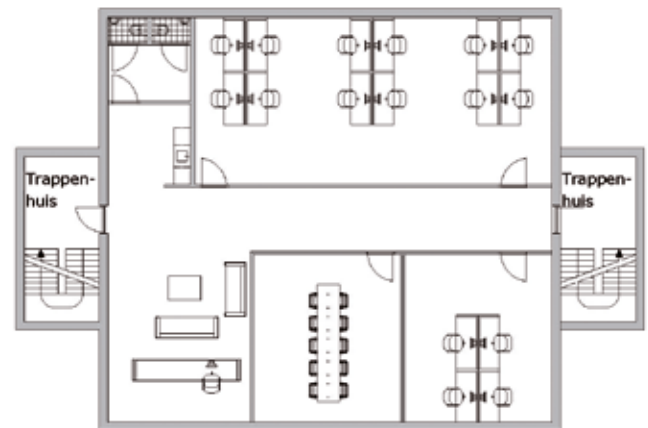
RECHTENS VERKREGEN NIVEAU

artikel 1.1, Bouwbesluit 2012

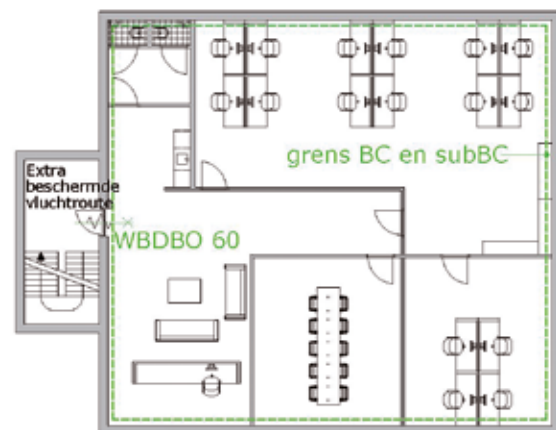
Niveau dat het gevolg is van de toepassing op enig moment van de relevante op dat moment van toepassing zijnde technische voorschriften en dat niet lager ligt dan het niveau van de desbetreffende voorschriften voor een bestaand bouwwerk en niet hoger dan het niveau van de desbetreffende voorschriften voor een te bouwen bouwwerk.

Enigszins vrij vertaald is het rechtens verkregen niveau het kwaliteitsniveau dat:

- bij een rechthoekig gebouw bouwwerk feitelijk aanwezig is (het actuele kwaliteitsniveau);
- naar onderen is begrensd door het niveau voor bestaande bouw; en
- naar boven is begrensd door het nieuwbouwniveau.



bestaande situatie, 1e verdieping



nieuwe situatie, 1e verdieping

helpdesk  **Bouwbesluit**

Bel: (085) 489 88 89

Mail: helpdeskbouwbesluit@bimmedia.nl

Praktische hulp bij het nieuwe Bouwbesluit. Gratis voor u als abonnee! De technische voorschriften waaraan gebouwen moeten voldoen, zijn op 1 april 2012 veranderd met het nieuwe Bouwbesluit. Met al uw vragen hierover kunt u bij ons terecht. Speciaal voor u als abonnee is er professioneel advies door een uitgebreid team van experts beschikbaar gesteld. Deze experts zijn werkzaam bij de Nieman Groep en Geregeld BV. U kunt eenvoudig uw vraag stellen via (085) 489 88 89 of helpdeskbouwbesluit@bimmedia.nl. Met een van de experts neemt u door wat uw vraag is.

Indien mogelijk ontvangt u telefonisch direct een inhoudelijke reactie op uw vraag. Voor een uitgewerkte (schriftelijke) vastlegging zullen prijsafspraken worden gemaakt.

www.omgevingindepraktijk.nl

Alle gepubliceerde vragen en antwoorden zijn te vinden op de website van Omgeving in de praktijk (www.omgevingindepraktijk.nl) en kunnen door de abonneenthouders van Omgeving in de praktijk worden geraadpleegd. Zie voor de voorwaarden www.cobouw.nl/helpdeskbouwbesluit/voorwaarden. Daar kunt u ook zien voor welke abonnementen van BIM Media deze service gratis is.

Deze Vraag en antwoord is geschreven door Marjolein Berghuis (Nieman Groep), met medewerking van Hajé van Egmond (Geregeld BV).